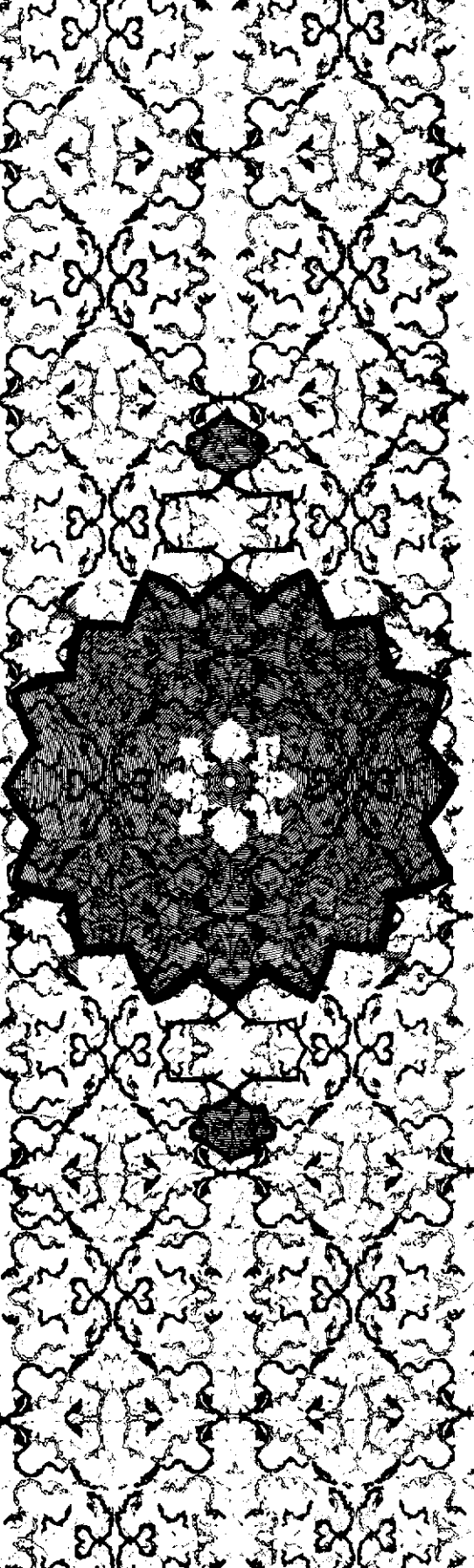


ضرابخانه‌های پارتی

از

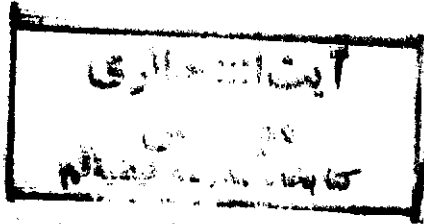
ملکزاده بیانی



۲۸۸۷
۸۵
۲۱۱۹
۹۳

نوشته

ملکزاده بیانی



ضرابخانه های پارسی

در باره تمدن و فرهنگ پارسیان و تاریخ این دوران که یکی از ادوار بسیار مهم تاریخ ایران است، محققان و باستانشناسان و سکه شناسان در دو قرن اخیر مساعی بسیاری بکار برده اند، تا نکاتی را که مورخان قدیم نادیده گرفته اند یا بنا بر تعصب ملی یا توجه نداشتن کافی به آنها تاریخ مانده بود روشن گردد، و از صورت تصور و ابهام خارج شود و جنبه واقعی پیدا کند.

بدست آمدن گنجینه ها، کاخ ها، معابد، دژها و ابنیه مختلف ازدل

۱- ازنهاوند و نواحی مختلف دیلمان، گرمی، دماوند، شوش، مسجد سلیمان، برده نشانده، لرستان، نیرا (اولین شهر پارسی نزدیک عشق آباد کنونی) و دورا و اروپوس (Dura-Europos) واقع در سوریه کنونی و الحضر (Hatra) در بین النهرین نزدیک موصل، آثار مختلف زینتی مانند: گردنبند، گوشواره، گل سینه زرین که با انواع سنگهای قیمتی تزئین یافته است و ظروف سیمین یا مفرغی، و انواع مجسمه های کوچک زرین یا سیمین یا مفرغی، جامهای بشکل شاخ از سیم یا عاج که نهایت سلیقه و هنر برای ساختن آنها بکاررفته است کشف گردید. بسیاری از این آثار در موزه ایران باستان یا موزه های بزرگ خارج و مجموعه های خصوصی حفظ می شود. برای مزید اطلاع از آثار دیگر رک: پارت و ساسانی تألیف گیرشمن (ص ۱۰۰ و ۱۰۱) و کتاب Iran II-Archaeologia Mundi تألیف Lukonin

۲- کاخ الحضر و معبد الحضر، ساختمان معبد کنگاور، معبد تاکیلا (در ساحل شرقی

خاک و ویرانه‌ها و کشف آثار مهم مانند کتیبه‌ها و نقوش برجسته ۴ ، نقاشی‌ها ۵ ، سکه‌ها ، پوست نوشته‌ها و سفال نوشته‌ها ۶ و مطالعه آنها موجب گردید تا صفحات درخشانی بر تاریخ پنج قرن شاهنشاهی پارت بیافزاید . نیازی به تذکر نیست که با کاوشهایی که اکنون در نقاط مختلف ایران ، یا در خارج ایران در مناطقی که جزو سرزمین های قلمروی پارتیان بوده است ، انجام می گیرد ، میتوان امیدوار بود که به آثار مهم و مدارک بیشتری دست یافت تا بوسیله آنها ، خصوصیات آن جامعه بزرگ را که تمدنش به دنیای غرب از سوئی و به شرق از سوی دیگر پرتوان کند و آن دو

(سند) ، معبد شامی ناحیه مال امیر در بختیاری ، کاخ نسیا ، کاخ آشور و آژاد شهر و کاخ در مرو . برای مزید اطلاع رک : به پارت و ساسانی (ص- ۲۴-۲۸-۳۲) ، ایران از آغاز تا اسلام . گیرشمن (ص- ۳۲۵-۳۲۶) . تاریخ سیاسی پارت نیلسون دو بواز (ص- ۸)

۳- مانند دژ الحضر که بسیار مستحکم بود و بارها در برابر حمله رومیان مقاومت نشان داد. دژ مهرداد کرت (نسیا) این محل از سال ۱۹۳۵ میلادی تا امروز بوسیله باستانشناسان روس مورد کاوش در آمده است .

۴- نقش برجسته در بیستون از مهرداد دوم با کتیبه یونانی و نقش دیگری در بیستون از یک شاهزاده پارتی، نقش برجسته تنگ سروک (خوزستان) ، نقش برجسته اردوان پنجم که بفرمانروای شوش حلقه فرمانروائی میدهد . برای مزید اطلاع رجوع شود به مقاله ملک زاده بیانی «وضع مالی پارتیان» مجله بررسی های تاریخی شماره ۶ سال هشتم . سنگ نوشته برپیکره ای از اردوان پارتی (کل جنگ گاه) ، هشت کیلومتری خسف که در ۴۸ کیلومتری شمال باغتری بیرجند است نام ساتراپ پارت در کنار نقش وی در حالی که با شیر در جدال است قتر است . برای مزید اطلاع به نوشته دکتر R. Frye در نشریه فرهنگ ایران باستان سال چهارم شماره اول مراجعه شود .

۵- نقاشی روی گچ ، صحنه شکار مکشوفه از معبد مهرداد در اردوپوس ، صحنه های متنوع نقاشی مکشوفه از کاوشهای کوه خواجه .

۶- پوست نوشته مکشوفه از اورامان و سفالهای به دست آمده از مهرداد کرت (نسیا) رجوع شود به مقاله ملک زاده بیانی مجله بررسی های تاریخی شماره ۶ سال هشتم (ص- ۲۳۶-۲۳۷)

را تحت تأثیر قرارداد، بهتر شناخت^۷. پارتیان در طی پنج قرن شاهنشاهی، دارای پایتخت های متعدد بودند و این ترتیب از لحاظ اصول مملکتداری بنا بر وسعت سرزمین های قلمروی پارتیان و اداره آن کاملاً منطقی بود.

مهرداد اول (۱۷۱-۱۳۸ م) کشور پارت را بصورت شاهنشاهی در آورد که از ماوراء النهر تا بین النهرین را دربر گرفته بود. مهرداد دوم (بزرگ) (۱۲۳-۸۸ م) دولت پارت را يك قدرت جهانی نمود که سرحدات آن به این وضع بود: از مشرق حدود پنجاب، از شمال رود جیحون و دریای خزر و کوه های قفقاز، از جنوب دریای عمان و خلیج فارس و از مغرب رود فرات^۸ اولین تختگاه پارتیان شهر نیسا بود که قبایل پارسی ارشک را در نیسابشاهی برگزیدند (سال ۲۵۰ م) و سپس وی در سال (۲۴۸ م) در شهر اساک (حوالی قوچان فعلی) تاج بر سر نهاد. شهر نیسا بتدریج توسعه پیدا نمود و دارای کاخ ها و ابنیه و دژها و حصارها و معابدی گردید و بصورت یکی از اقامتگاه های شاهان پارت درآمد، آرامگاه خانوادگی شاهان نیز در این شهر بود.

تیرداد اول (۲۴۸-۲۱۱ م) گسرچه با تصرف منطقه گرگان، شهر دارا^۹ را که موقعی استوار داشت بنا نهاد، اما شهری (رگا) را که سابقه ای

- ۷- در سالهای اخیر برای اولین بار از حوالی کبند قابوس سکه هایی از ارشک اول یا تیرداد اول بدست آمد. این کشف موجب گردید که بهتر از پیش بتوان از تاریخ دوران اولیه پارتیان اطلاع حاصل نمود. اکنون با دست یافتن به آثار دشت حلقه (در نزدیکی شاه پسند و ۱۸ کیلومتری کبند قابوس) شهر پارسی با حصارها و بر بلندی تپه آثار ساختمانی دژ یا معبد یا کاخ فراداد. محتمل است این کشف کمک مؤثری بشناسائی بهتر و بیشتر آندوران بنماید.
- ۸- در ادوار مختلف بواسطه جنگها و تهاجمها تغییراتی در حدود مرزی اشکانی روی داد. گاهی قسمتهائی ضمیمه قلمروی آنان میگردد یا برخلاف سرزمین هائی را از دست میدادند. برای موید اطلاع به تاریخ سیاسی پارت مراجعه شود.
- ۹- نزدیک در گو کنونی بوده است.

کهن داشت و در دوره مادها وهخامنشیان حتی سلوکیان ۱۰ آباد بود ، پایتخت خود نمود و بنام مؤسس سلسله، برادرش ارشک ، آن شهر را ارشکیه نام نهاد . ارشکیه (ری) تا مدت دو قرن جزو پایتخت های مهم پارتیان بود و شاهان پارت بهار را در آن شهر میگذراندند .

ری یکی از مراکز تجارتهی آن روز گاران محسوب شد ۱۱ و مردم آن خطه از رفعت و آمد کاروانان و بازرگانان بهره فراوان میبردند . آثار زیادی از دوره پارتیان در ری وجود داشته که در اثر حوادث ایام و گذشت زمان از بین رفته است .

در قرون اولیه اسلامی هنوز نام اماکن و دروازه و محله و بازار بنام ارشکیان بوده است .

صد دروازه (هکاتمپیلوس) ۱۲ یکی از مهمترین تختهکاه های پارتیان محسوب میگردد . این شهر را تیرداد اول در موقعی که بسوی غرب ایران پیشرفت میکرد ، پایتخت دیگر خود قرار داد زیرا این شهر در کنار جاده

۱۰ - ناحیه ری (رگا) از دوران ماقبل تاریخ یکی از مناطق آباد ایران زمین بوده است . ضمن کاش از تپه های ماقبل تاریخ آن حدود آثار هزاره چهارم پیش از میلاد بدست آمده است . در هزاره اول با آمدن اقوام آریائی به فلات ایران عمده ای در این ناحیه استقرار پیدا کردند . در دوره مادها و سپس وهخامنشیان (رگا) آباد بوده است و در اوایل دوره سلوکیان زلزله شدیدی این شهر کهن را ویران ساخت . چون از لحاظ موقع جغرافیائی ری اهمیت خاصی داشت سلوکوس اول دستور به مرمت ویرانیها داد . و به آباد کردن شهر همت گماشت و نام آن را چنانکه عادت شاهان سلوکی بود تغییر داد و نام موطن خود (اروپوس) را بر آن شهر نهاد .

۱۱ - ری در شاهراه بزرگ کاروان رو و تجارتهی که از تیسفون شروع میگردد و از هکمتانه (همدان) به ری میرسد و از صد دروازه میگذشت و به مرو و سپس به ترکستان چین میرفته است قرار داشت . برای مزید اطلاع دك : تمدن ایرانی مقاله گروه (R. Grousset) ترجمه عیسی بهنام (ص - ۴۴۸)

۱۲ - Hecatompylos) این شهرداری صد دروازه بوده و بدون تردید قبل از پارتیان آباد بوده است محل آن در حوالی دامغان کنونی است . متأسفانه آثار این شهر بزرگ هنوز کشف نگردیده است .

بزرگ کاروانی (راه ابریشم) که شرق رابه غرب اتصال میداد واقع و از لحاظ استقرار سپاهیان و دربار متناسب بود. از این طریق بود که صد دروازه شهری بزرگ، پر ثروت و آباد گردید.

پارت ها وقتی صاحب قدرت شدند و سلو کیان را از ایران زمین راندند، هگمتانه (همدان) را مانند هخامنشیان مقر تابستانی خود قرار دادند و آنچه را که آنتیو کوس سوم در سال (۲۱۱ پ.م) در حمله به هگمتانه ویران ساخته بود ۱۳ مرت و از نو کاخها و باروها ساختند. هنوز ویرانه های دژ و بارو و برج های پارتی بر بلندی تپه مصلی که در قسمت شرقی واقع است موجود میباشد^{۱۴}. تیسفون مهمترین و با شکوه ترین پایتخت پارتیان بود، که در ابتدا مهرداد اول آن محل را برای استقرار سپاهیان خود انتخاب نمود. تیسفون در ساحل چپ دجله و مقابل شهر بزرگ سلو کیه پایتخت مهم سلو کیان واقع بود. لذا انتخاب این محل برای پایتخت بودن از لحاظ مختلف، سیاسی و اقتصادی حائز اهمیت خاصی بوده است.

شاهنشاهان پارت معمولا زمستان را در تیسفون که دارای کاخهای مجلل و ابنیه و دژهایی بود میگذراندند. تاجگذاری شاهان پارت نیز در این تختگاه با مراسم خاص^{۱۵} انجام می گرفت.

علاوه بر پایتخت های نامبرده که توجه خاصی نسبت به نگهداری آنها میشد پارتیان شهرهای دیگر ایران زمین را که قدمت بیشتری داشت و یا در

۱۳ - در ابتدای دوره سلو کیان خرابی و صدماتی بر این شهر وارد آمد. از جمله غارت و ویرانی معبد آناهیتاست. رگ: پایتخت های شاهنشاهی ایران فصل اول هگمتانه تألیف ملک زاده بیانی (ص ۱۶ و ۱۷).

۱۴ - رگ: هگمتانه، تألیف سید محمد تقی مصطفوی «غیر از تپه مصلی که محل قلعه نظامی عهد اشکانیان در همدان بوده است، در محل پر جمعیت کنونی شهر همدان که بنام قلعه حاج احمد و حمام قلعه نامیده می شود شواهدی پیدا شده که می رساند این محله مسکن مردم همدان در عهد اشکانیان بوده است» (ص ۶۸).

۱۵ - رگ: پایتخت های شاهنشاهان ایران، فصل پنجم، تیسفون، تألیف ملک زاده بیانی.

دوران سلطه سلوکیان ایجاد گردیده بود، ۱۶ حفظ کرده در مرمت آنها کوشیدند. پارتیان شهرهای دیگری نیز بنیان نهادند که موجب ارتباط سهلتر و بیشتری بین مردم در مناطق مختلف کشور گردید. در نتیجه دادوستد و معاملات بین آنان سهلتر بود. این اقدامات بطور کلی موجب ترقی جوامع شهری و پیشرفت صنعت و حرف در شهرها و روستاها و تقویت بنیه مالی مردم گردید.

سیاست کلی پارتیان چنین اقتضا میکرد که شهرها با قوانین خاص و مدیریت منضبط تحت قدرت و اختیار شاه اداره شود. اگر این نوع سیاست و روش گاهی موجب بروز اختلاف بین طبقات مختلف جوامع شهری گردید، ۱۷ ولی در جهت پیشبرد صنعت توفیق فراوان از آن حاصل گردید. آنچه در این مختصر مورد مطالعه قرار گرفت، شهرهایی است که دارای ضرابخانه بودند. تحقیق درباره ضرابخانهها از نظر تاریخ این دوره بسیار شایان اهمیت است.

برسکههای پارتیان بخصوص چهار درمی‌ها و بر بعضی از درم‌ها و سکه‌های برنزی و مسی نام ضرابخانهها به صورت علامات یا به اختصار از چند

۱۶ - اسکندر شهرهایی بنام اسکندریه در (آریا) هرات کنونی و اسکندریه در مرو، و اسکندریه در محل شهر خجند بنیاد نهاد. سلوکوس برای کوچ دادن اهالی و اقامت مقدونیان در حدود هفتاد و پنج شهر ایجاد کرد. از جمله شهر لائودیسیا (Laodicia) در نهاوند، آپامیا (Apamia) (خوار) کنونی، اروپوس (ری) و سلوکیه کنار دجله سلوکیه (کیلیکیه) در آسیای صغیر (ترکیه فعلی)، آنتیوکوس اول شهرهای انطاکیه در ملتقای رود مرغاب. انطاکیه در مصب رود دجله، انطاکیه (سوریه) انطاکیه (مرو) را بنام خود احداث کرد. دیگر از شهرهایی که سلوکیان بنا نمودند (کرهه) نزدیک اراک میباشد از این شهر ضمن کاوش آثار و ابنیه‌ای بدست آمده است و بنا بر سبک معماری چنین بنظر میرسد که محل استقرار لشکریان سلوکیان بوده است.

۱۷- ر.ک: Les villes de l'état Iranien aux époques Parthes et Sassanides

تألیف N. Pigulevskaja (ص - ۸۵)

حرف که مبین و معرف ضرابخانه شهری است که سکه در آن ضرب شده، نقر است. این علامات یا حروف که مبین قسمت اول نام شهر میباشد در کنار نقش اصلی پشت سکه قرار دارد.

در مورد این علامات سکه شناسان آراء مختلفی ابراز داشته اند. چندتن از آنان تصور کرده اند که این علامات اختصاص به نام قضاتی دارد که نظارت رسمی بامور ضرابخانه داشته اند^{۱۸}. ولی آنچه محقق است این علامات که گاهی به طرحی زیبا و مانند نقشی، از چند حرف یا دو حرف بهم تلفیق یا گره خورده میباشد نشانه شهری است که ضرابخانه در آن شهر واقع بوده است. برسکه‌هائی علاوه بر این علامات نشانه های دیگری نیز دیده میشود که محتمل است که این نوع نشانه‌ها معرف مأمور یا قضای مخصوص ضرابخانه باشد که تحت نظری ضرب سکه‌ها انجام می‌پذیرفت.

سکه‌هائی که قبل از دوره شهر یاری مهرداد اول ضرب زده شده است^{۱۹} دارای علامت شهر هائی است که تحت تصرف پارتیان در آمده، یا شاهان اولیه پارت آنهارا بنیاد نهاده بودند. زیرا هنوز شاهنشاهی پارت توسعه نیافته و سرزمین پارتیان محدود به حدودی بود که از نواحی شمالی پارتی و کرگان و قسمتی از ماد، ری، صد دروازه و خوار تشکیل میگردد. بنابراین سکه‌هائی که از این دوران بدست آمده شهر هائی که دارای ضرابخانه بودند، از این قرارند:

- ۱۸ - درباره آراء سکه شناسان در خصوص علامات به کاتالوگ موزه بریتانیا، سکه های پارت تألیف (W. Wroth) (ص - ۱۳۰) مراجعه شود. و ر. ک :
 Manuel de Numismatique Orientale تألیف: J. De Morgan جلد اول (ص ۱۴۹ و ۱۵۰).
 ۱۹ - از دوره ارشک اول (۲۵۰-۲۴۸ پ - م) تیرداد اول (۲۴۸-۲۱۱ پ - م) ارشک دوم : (۲۱۱-۱۹۱ پ - م) فریایات : (۱۹۱-۱۷۶ پ-م) و فرهاد اول (۱۷۶-۱۷۱ پ-م) است .

نیسا، دارا، صد دروازه، تمبراکس ۲۰، سیرینک ۲۱، خراکس ۲۲ و آپامیا ۲۳.

علامت ضرابخانه‌هائی که ازدوره شهریارى مهرداد اول تا آخردوره پارتیان برسکه های آنان مشاهده میشود عبارتند از ضرابخانه نیسا ۲۴ مهرداد کورت، ۲۵ هگمتانه (اکباتان = همدان)، شوش، سلوکیه ۲۶، رگا (ری)، سیرینک، مارژیان (مرو)، تراکزیان ۲۷، خراکس، تیسفون، آریا (هرات)، هراکلیه ۲۸، تامبراکس، فیلاس، ضرابخانه درباری ۲۹، کنگوبار ۳۰ = کنگاور، آپامیا، لاؤودیسه آ (نهاوند).

۲۰ - (Tombrax) (ساری کنونی)

۲۱ - (Syrinka) شهر مهمی که در نزدیکی ساری کنونی واقع بوده است.

۲۲ - (Charax) شهری در نزدیکی دروازه خزرحدود شهرستانک کنونی واقع در

دره البرز شمال تهران یا حدود ایوان کیف کنونی، رگ، گوتشمید، تاریخ ایران (ص-۶۷)

۲۳ - (Apamea) شهری است بنام آپامه (Apamé) دختر سپستانم (Spitamène)

ایران باختری زن سلوکوس اول که سلوکوس در (خوارن) خوار کنونی آنرا ایجاد کرد.

۲۴ - این شهر چنانکه شرح آن داده شد مقرر فرمانروائی و سلطنت اولین شاه پارت

ارشک اول بوده است بنا بر اوستا، نیسا یکی از جاهای مقدس آریائی بوده است. از آن جمله

در فرگرد اول و ندیداد جزو شافزده سرزمین آریائی یاد شده و گوید هر یک از این کشورها

را اهورمزدا نیک و نغزوبی آلایش بیافرید. رگ آناهیتا، پورداود (ص-۱۱۲).

۲۵ - شهری با دژها و کاخها و معابد و ساختمانهای اداری و خزانه که در منطقه نیسا

واقع بوده است.

۲۶ - شهری که سلوکوس اول (نیکاتور) (۳۱۲-۲۸۰ پ-م) در کنار دجله بنا کرد و

توسعه داد و پایتخت اول خود قرارداد. این شهر بزودی یکی از پرشروترین و آبادترین

شهرها گردید. در اواسط دوره پارت در حدود ششصد هزار جمعیت داشت و دارای ضرابخانه

بزرگی بود.

۲۷ - (Traxian) این شهر در نزدیکی مشهد کنونی واقع بوده است.

۲۸ - (Heraclea) شهری است که اسکندر در ناحیه ماد بنا نمود.

۲۹ - این ضرابخانه در موقع جنگ و حرکت لشکریان در طول راه دائر میگردد که

بر حسب احتیاج بتوانند سکه ضرب کنند.

۳۰ - (Kankobar)

علامت این ضرابخانه ها برسکه های مختلفی که از دوره پارسیان تا کنون بدست آمده است مشاهده میشود. برای آشنائی بیشتر و بهتر با علامت ضرابخانه ها، نقش تعدادی از سکه ها که علامت ضرابخانه بروی آنها واضح و قابل رویت است (ش - ۱ تا ۱۹)، همچنین صورتی که از نقش علامات تهیه گردیده در این قسمت بنظر میرسد (ش - ۲۰).

بسیاری از ضرابخانه های شاهی تا دوران آخرین شهریار پارت اردوان پنجم (۲۱۶-۲۲۴ م) که در جنگ با اردشیر بابکان در دشت هرمزدگان^{۳۱} در حدود سال (۲۲۷ م) کشته شد^{۳۲}، دایر بود. **در ضرابخانه مدرسه نخبه لیس** پس از کشته شدن اردوان پنجم شاهزاده پارت ارتابازو (ارتابازو)^{۳۳} (۲۲۷-۲۲۸ م) پسر اردوان پنجم^{۳۴} برای بدست آوردن تاج و تخت تلاش فراوان نمود، ولی کوشش وی و لشکریان و طرفداران این خاندان، درقبال قدرت روز افزون اردشیر بجائی نرسید. سرانجام پایداری و مقاومت سپاهیان

۳۱- در تاریخ طبری چنین آمده است «اردشیر نامه به اردوان نوشت که جائی برای پیکار معین کند و اردوان پاسخ داد که در آخر مهرماه در صحرای هرمزدگان با تو رو برو شوم، جلد دوم ترجمه پاینده (ص- ۵۸۳)

۳۲- بعضی از مورخان کشته شدن اردوان را سال (۲۲۴ م) میدانند. کریستن سن هم به این عقیده است ایران در زمان ساسانیان (ص- ۲۴۱ م)، گوتمیدجنگ هرمزدگان و بقتل رسیدن اردوان را در تاریخ (۲۸ آوریل ۲۲۷ م) میگوید (J. de Morgan) ۲۲ آوریل (سال ۲۲۴) میداند (ص- ۲۹۰)

M.A.R. Colledge سلطنت اردوان پنجم را از سال (۲۱۳ تا ۲۲۴ میلادی یا ۲۲۶ میلادی) در کتاب (The Parthians) آورده است (ص- ۱۷۳-۱۷۹)

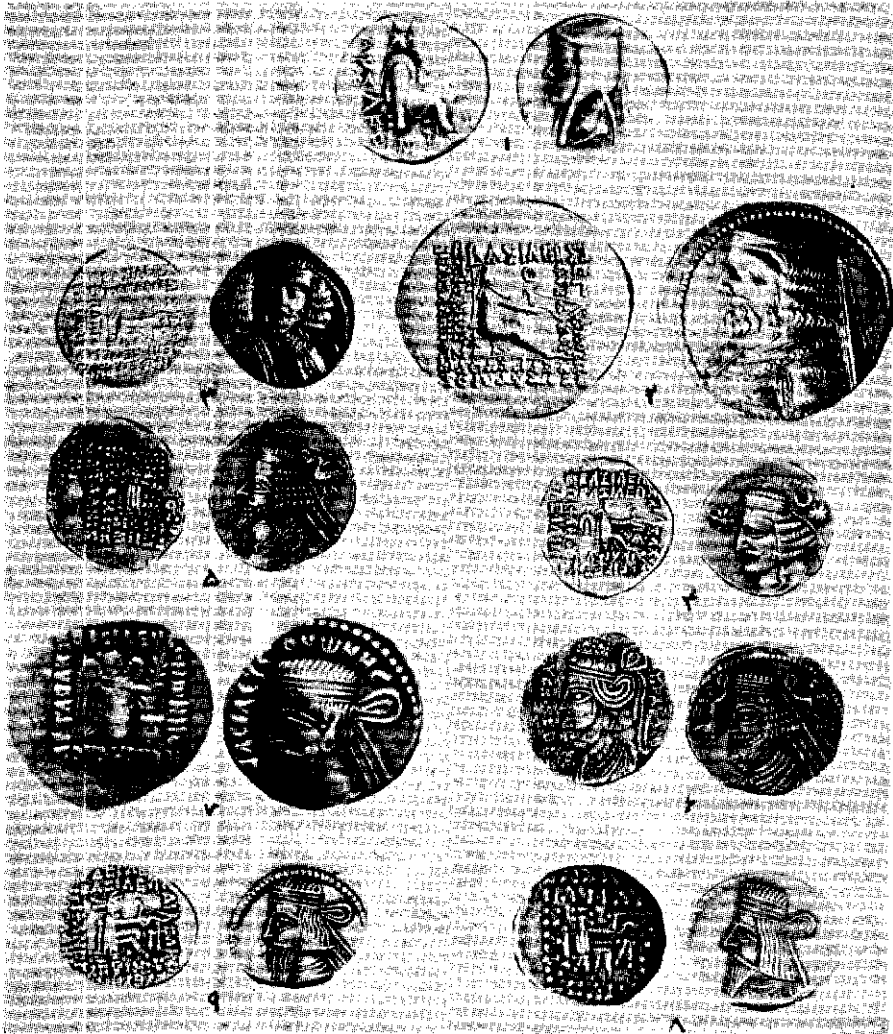
۳۳- برسکه های این شاهزاده نام وی ارتابازو آمده است. نوشته بخط پهلوی که به پشت سکه نقر است چنین است (آرتابازو ملکا)

۳۴- در مورد نسب وی مورخان عقاید مختلفی ابراز داشته اند: رنک گوتمید و پادشاهی بنام ارتابازوس باشد که یکی از پسران اردوان است» (ص- ۲۴۵) De Morgan «محمتمل است که پسر اردوان باشد» (ص- ۱۷۱) در تاریخ سیاسی پارت چنین آمده است «شاهزاده ای بنام اردتاواسدس پسر اردوان چند سالی به کشمکش و زدوخورد پرداخت» (ص- ۲۴۱)

شاهزاده پارتی درهم شکست و خود وی دستگیر گردید و در تیسفون پایتخت باشکوه شاهنشاهان پارت بدستور اردشیر به قتل رسید .
 آخرین ضرابخانه‌ای که سکه های پارتی را ضرب کرد ، ضرابخانه هگمتانه است که سکه های دوران آخر سلطنت اردوان پنجم و ارتاوازد ضرب این ضرابخانه میباشد . بنابراین منابع دقیق میتوان چنین استنتاج نمود که هگمتانه پس از سقوط تیسفون مدتی در مقابل سپاهیان اردشیر مقاومت کرده و ضرابخانه آن تا سال (۲۲۸ م) که شاهزاده ارتاباز به قتل رسید دایر بوده است .

فهرست منابع

- ۱- دیاکونو، اشکانیان، ترجمه کریم کشاورز
- ۲- نیلسون دوپو (N. DEBEVOISE) تاریخ سیاسی پارت ترجمه علی اصغر حکمت
- ۳- سید محمد تقی مصطفوی هکمتانه (همدان)
- ۴- ملک زاده بیانی دو گنجینه سکه اشکانی فصلی از مجله سوم گزارشهای باستانشناسی، سال ۱۳۳۴
- ۵- ملک زاده بیانی پایتختهای شاهنشاهی ایران، هکمتانه (همدان)، تیسفون از انتشارات شورای مرکز جشنهای شاهنشاهی سال ۱۳۵۰
- ۶- کریشمن ایران از آغاز تا اسلام ترجمه محمد مین
- ۷- گوتمید. تاریخ ایران و ممالک همجوار از زمان اسکندر تا انقراض اشکانیان. ترجمه کیکوس جهاننداری
- 8— N. PIGULEVSKAJA
Les Vilbs de l'Etat Iranien aux epoques parthes et Sassanides 1963
- 9— J. DE MORGAN
Manuel de Numismatique Orietale T.I. Paris 1963
- 10— A. FLORANCE
Geographic lexicon of greek coins inscriptions U.S.A. 1966
- 11— Mc. Dowell
Coins from Seleucia on the Tigris
University of michigan 1935
- 12— PERCY GARDNER
The coinage of Parthia 1968
- 13— D. SELLWOOD
Coinage of Parthia London 1971
- 14— M. ABKARIANS AND D. SELLWOOD
A. Hoard of Early Parthian Drachme.
Numismatic cronicle Vol. x1 1971
- 15— W. WORTH
Catalogue of the coins of Parthia
British Museum



- ش - ۱ : ارشک اول یا تیرداد اول ، درزیر تخت علامت ضرابخانه مهردات کورت (نیسا) قرار دارد .
- ش - ۲ : اردوان دوم : علامت ضرابخانه تیسفون در بالای کمان نقراست
- ش - ۳ : مهرداد سوم : در زیرکمان علامت ضرابخانه ری (رگا) واقع است .
- ش - ۴ : ارد اول : در زیرکمان علامت ضرابخانه اکیاتان = هگمتانه (همدان) قرار دارد .
- ش - ۵ : فرهاد چهارم : درزیرکمان علامت ضرابخانه لائودیسیا (نہاوند) قرار دارد .
- ش - ۶ : فرهاد پنجم : درمقابل سینہ ملکہ موزا (مادرفرهاد پنجم) علامت ضرابخانه هگمتانه = اکیاتان (همدان) نقراست .
- ش - ۷ : ون اول : درزیر شاخه نخل علامت ضرابخانه اکیاتان (هگمتانه = همدان) نقراست .
- ش - ۸ : اردوان سوم : علامت ضرابخانه آریا (هرات) در زیرکمان قرار دارد .
- ش - ۹ : گودرز : علامت ضرابخانه ری (رگا) درزیرکمان واقع است .



- ۱۰- مهرداد : علامت ضرابخانه اکیاتان (هگمتانه = همدان) در زیرکمان نقر است .
- ۱۱- بلاش اول : علامت ضرابخانه اکیاتان (هگمتانه = همدان) در زیرکمان قرارداد .
- ۱۲- پاکردوم : در زیرکمان علامت اکیاتان قرار دارد .
- ۱۳- خسرو : علامت ضرابخانه اکیاتان در زیرکمان نقر است .
- ۱۴- بلاش دوم : باعلامت ضرابخانه اکیاتان (هگمتانه = همدان) .
- ۱۵- بلاش سوم : در زیر تخت علامت ضرابخانه مهرداد کرت (نیسا) نقر است (چهاردرهمی) .
- ۱۶- بلاش سوم : در زیرکمان علامت ضرابخانه اکیاتان (همدان) قرار دارد .
- ۱۷- بلاش پنجم : علامت اکیاتان (هگمتانه = همدان) در زیرکمان قرارداد .
- ۱۸- اردوان پنجم : در زیرکمان علامت ضرابخانه اکیاتان قرار دارد .
- ۱۹- ارتاباز : علامت ضرابخانه اکیاتان (هگمتانه = همدان) در زیرکمان قرار دارد .

علامت ضرابخانه‌ها

$\bar{A} - A = \bar{A}k$: اکباتانا (هگمتانه) . همدان

$AP - A = \bar{A}r$: آریا . هرات

$-AT$ = آرت : آرتیه میتا (دستگیر)

$-T$ = ت : تراگزبان (زرتیک شده)

TAM = ت. آ. م : نمبر اکس (ساری)

\bar{P} = برگ : رگا (ری)

R = ک. ر : گنگوبار (کنگاد)

K = ک : کتیفون (تیفون)

$\bar{A} - \bar{A}$ = نز. آ : سلوکیه

\bar{A} = شوش

\bar{A} = ل. ا. د : لائودیسیا (نهادنی)

M = م : مارشبان (مرو)

NI N = ن. ی : نیسا

\bar{A} = م. ت : میترووات گرت (دژینیا)

ΣP = ن. ت. ر : اکباتانز قزاقیا (درباری)

۱- با شهری در ماد و اوالنهر

۲- ضرابخانه ای که در موقع لشکر کشی در راهها ایجاد میگردد

شش: ۳