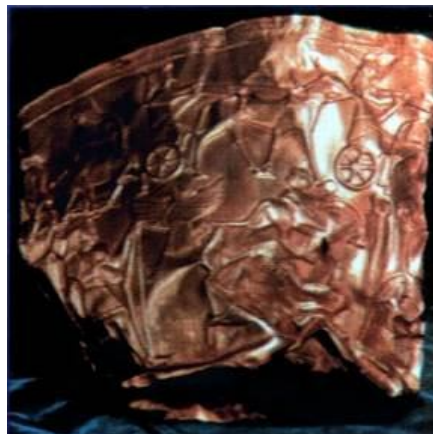


تاریخچه شهرستان نقده :

شهر نقده مرکز شهرستان نقده در استان آذربایجان غربی با پهناي حدود ۱۰ کیلومتر مربع در جنوب استان در ۳۶ درجه و ۵۷ دقیقه عرض شمالي و ۴۵ درجه و ۲۲ دقیقه طول خاوري نسبت به نیمروز گرینویچ قرار دارد . نام شهر نقده در گذشته « سلدوز » بوده است که به معني سرزميني که آب همه آن را فرا مي گیرد و يا آب با نمک است . آمده است زیرا به دریاچه شور ارومیه نزدیک است . براساس کاوشهای باستان شناسي شکل گيري آن را حدود ۷۰۰۰ سال پیش از میلاد تخمین می زنند . تپه حسنلو نیز با قدمت ۶۰۰۰ ساله که بعنوان یکی از رئوس مثلث فرهنگي استان مطرح است در ۹ کیلو متری شمال شرقي شهر نقده و ۱۲ کیلو متری جنوب غربی دریاچه ارومیه نمایانگر ارزش باستانی منطقه می باشد . در دشت نقده ، روستایی به نام نقده وجود داشته که می تواند از دو ریشه باشد نخست از واژه باستانی نقده و دیگری با تلفظ نقیده به معنای « آبادی نقي » آمده است شهرستان نقده از شمال به شهرستان ارومیه ، از غرب به اشنویه ، از شرق به مهاباد و از جنوب به پیرانشهر محدود می شود . آثار باستانی زیادی در تپه و روستای حسنلو در چند کیلومتری غرب نقده پیدا شده است . گورهای سنگی ، سفالهای بسیار مانند قوری و ظروف با نقوش بسیار زیبا و مهمترین آنها جام زرین حسنلو متعلق به ۷۰۰ سال پیش از میلاد از آن جمله اند . جام زرین حسنلو با نقوش بی نظیر و با ۹۵۰ گرم وزن در سال ۱۳۳۷ از این تپه کشف شده و مربوط به دوره چهارم سکونت ادوار دهگانه در این تپه است که دارای شهرت بین المللی است ضمناً در ادوار تاریخی منطقه سولدوز محل زندگی اقوام مانا ، گلستان ، ایلات ترک قرار گرفته و در سال ۱۲۴۵ ه . ق ایل رشید قارا پاپاق در آن ساکن شده اند . این ناحیه در گذر تاریخ خود ، مورد استفاده و سکونت آشوری ها ، کردها ، ماناها و ترکان بوده است . در زمان پادشاهی فتحلی شاه قاجار ، ایل قره پاپاق از قفقاز به این سرزمین مهاجرت کرده و در آن به دامداری و کشاورزی پرداخته اند .



جام زرین حسنلو هم اکنون در موزه ایران باستان نگهداری می شود

تپه حسنلو :

تپه حسنلو يك مکان با اهمیت تاریخی است . این محوطه در مجاورت روستایی به همین نام و در غرب شهرستان نقده ، در دشت معروف به « سلدوز » قرار دارد ، يك دوره کاوش در آن مربوط به سال ۱۹۳۴ میلادی است که توسط ایرانیان به انجام رسید ، در سال ۱۹۳۶ « سراورل انیشتین » باستان شناس معروف چندین گمانه مطالعاتي روی آن زد . مجدداً تپه توسط دو نفر باستان شناس ایرانی موسوم به راد و علي حاکمي در سال ۱۹۴۷ کاوش شد . اما حفرات علمي در این محوطه توسط آقای پروفیسور « رابرت دایسون » از موزه دانشگاه پنسیلوانیا انجام گرفت که بعد از لایه نگاری ، عمدتاً در دوره ای که به حسنلو ۲ معروف است متمرکز یافت . حسنلو در این دوره مرکز پادشاهی کوچکی در شمال غرب ایران بود که در سالهای پایانی قرن نهم پیش از میلاد بدست منو پادشاه اورارتو ویران و به آتش کشیده شد . حمله غافلگیرانه همراه با آتش سوزي اورارتویی باعث ویرانی سریع ساختمانها و دفن بخشی از ثروت پادشاهی در آنجا گردید . در حسنلو معماری سنگی متشکل از دژ با برجهای چهارگوش ، معابد متعدد ، محوطه های باز برای اجتماعات مذهبی و نیز قربانگاه و من حیث المجموع ترکیبات ساختمانی متعدد متنوعی بدست آمده است . جام زرین حسنلو مهمترین دستاورد این کاوش محسوب می گردد که هم اکنون در موزه ایران باستان نگهداری می شود .



نمای تپه حسنلو



نمای تپه حسنلو

در این شهرستان، علاوه بر موارد فوق تپه‌های تاریخی ذیل نیز قابل اشاره می‌باشد.

تپه محمدیار، تپه نظام‌آباد، تپه گرد دینخواه، تپه دلینجی ارخی، تپه کویک، تپه مملو، تپه محمدشاه، تپه میرآباد، ساخسی تپه، تپه گرد قورخ، تپه شیخ معروف، تپه حاجی فیروز، تپه تادر، تپه کهریزه عجم، تپه ورزنه، تپه شیخ احمد، تپه بارانی عجم، تپه امینلو، تپه اسلام‌آباد، تپه تابییه، تپه قلات، تپه حسینعلی خان، تپه فارنا، تپه آقابیگلو، تپه عجملو، عقرب تپه، تپه دالما، تپه پیزدلی، تپه قبرستان آغ جزوه، سلمان تپه، تپه ماواران،

source:

<http://www.nagadeh-ag.ir/asar.asp>